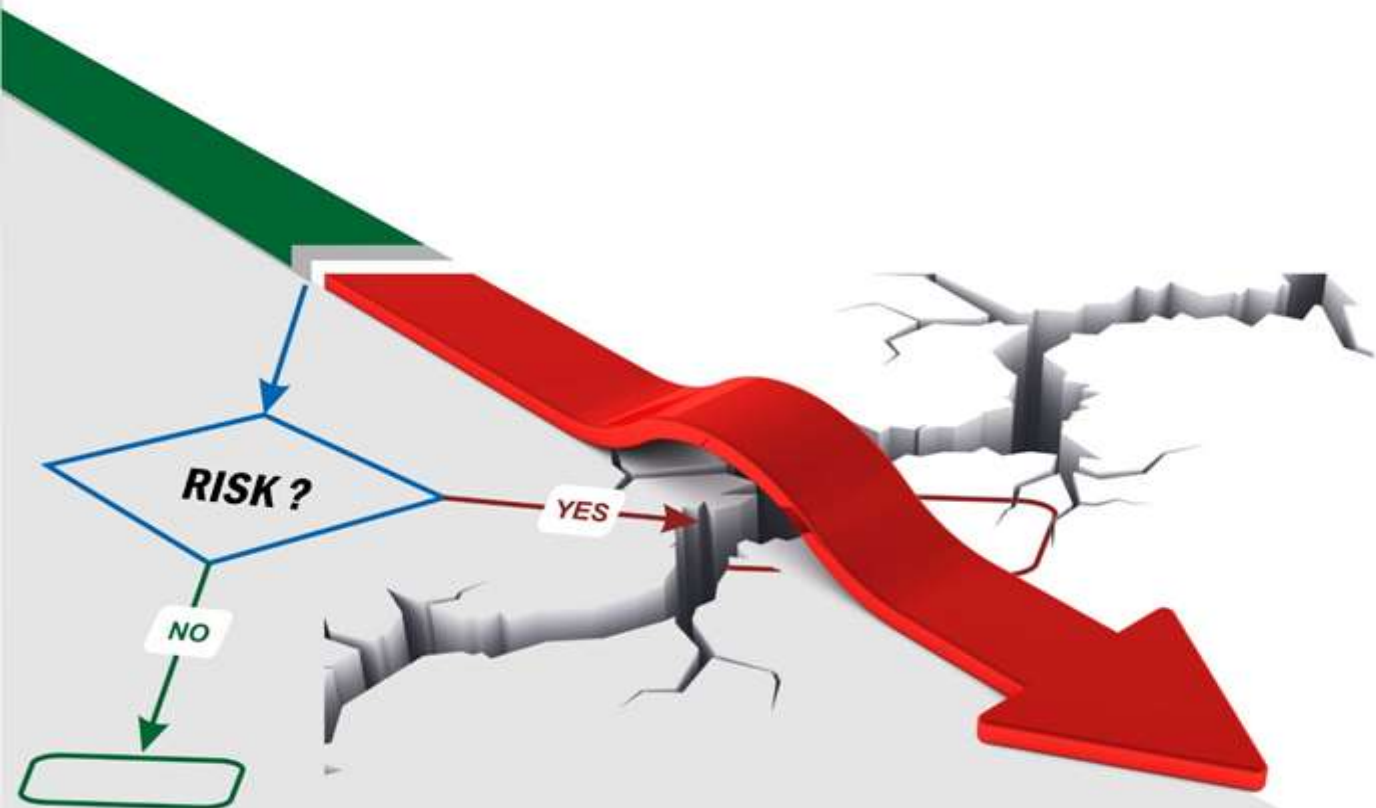




Administrata Tatimore e Kosovës
Poreska Administracija Kosova
Tax Administration of Kosovo



PLANI VJETOR I TRAJTIMIT TË RREZIQEVE PËR VITIN 2019

Plani i vjetor i trajtimit të Rreziqeve për vitin 2019

Shkurt 2019, Prishtinë

Plani i vjetor i trajtimit të rreziqeve për vitin 2019, përshkruan veprimet e kundërpërgjigjes, të cilat do të sjellin produkte, të cilat priten të kenë ndikim te sjellja e tatimpaguesve lidhur me përmbushjen e detyrimeve tatimore.

Ky plan përshkruan se si mund të bëhet kundërpërgjigja në mënyrë që të arrihet efekti sa më i lartë te sjellja e tatimpaguesve në grupin e synuar, me përdorimin e sa më pak burimeve dhe të japë kështu orientime për Planin operativ, DTM dhe për Drejtorit rajonale, se si duhet t'i zhvillojnë veprimtaritë për përmbushjen e detyrimeve nga tatimpaguesit.

Treguesit kyç të performancës të përshkruar në këtë plan do të përdoren për të përcaktuar nëse jemi të suksesshëm në përmbushjen e objektivave tona dhe njëherit këta tregues do shërbejnë për vlerësimin e punës së stafit të angazhuar direkt në operacionet përmbushëse.

Ky Plan është aprovuar në mbledhjen e rregullt të menaxhmentit të lartë të ATK-së, me datë 08.02.2019, dhe si i tillë konsiderohet version final dhe i gatshëm për implementim.

Përmbajtja

Përmbajtja	3
1. Identifikimi i rreziqeve të Përbushjes.....	4
1.1 Regjistrim.....	4
1.2 Dokumentim.....	4
1.3 Deklarim	4
1.4 Pagesa.....	4
2. Rreziqet e përbushjes në TVSH	5
3. Rreziqet e përbushjes në TAP/TAK.....	8
4. Jo-deklaruesit	10
5. Planet Specifike të përbushjes për grupet e Rreziqeve për vitin 2019	12
6. Plani lidhur me aktivitetet plotësuese të përbushjes për vitin 2019	14

1. Identifikimi i rreziqeve të Përmbushjes

Përgjegjësi e Administratës Tatimore të Kosovës është që të administrojë zbatueshmërinë e të gjitha llojeve të tatimeve që janë paraparë në legjislacionin tatimor të Kosovës, i cili si i tillë sintetizohet në katër kërkesa të veçanta:

1.1 Regjistrim: *Çdo person, i cili i nënshtrohet ndonjë lloji tatimor të administruar nga Administrata Tatimore, si obligim primar do të ketë regjistrimin;*

1.2 Dokumentim: *Secili tatimpagues është i obliguar që të mbajë shënime për aktivitetet që zhvillon, ashtu siç kërkohet me legjislacionin tatimor;*

1.3 Deklarim: *Tatimpaguesit duhet të dorëzojnë në ATK, deklaratat tatimore sipas legjislacionit tatimor, me saktësi dhe në afatin e paraparë kohor;*

1.4 Pagesa: *Tatimpaguesit duhet të paguajnë detyrimet tatimore, në afatin e paraparë kohor.*

Më poshtë janë renditur të gjitha rreziqet e identifikuara për vitin 2019, të ndara sipas katër fushave të përmbushjes:

Rreziqet kryesore		Madhësia	Normat e mos-përmbushjes ¹		
			2016	2017	2018
Regjistrim	Mos regjistrimi i Tatimpaguesve	Mikro	2.0%	1.5%	1.7%
	Mos regjistrimi në llogaritë përkatëse tatimore	Mi/V/Me.	5.1%	3.5%	4.1%
	Mos regjistrim i punëtorëve	Te gjitha	10-13%	10-13%	10-13%
	Mungesa e të dhënave specifike lidhur me Tatimpaguesin	Mi/V/Me.	1.4%	1.4%	1.4%
	Mos-përditësimi i të dhënave të Tatimpaguesit	Te gjitha	11.4%	10.3%	10.0%
Dokumentim	Mos-pajisja me Arka fiskale	Mi/V/Me.	62.1%	60.4%	55.5%
	Mos-lëshimi i kuponëve fiskal ²	Te gjitha	9.1%	7.5%	6.1%
	Mos-mbajtja e librave dhe regjistrimeve ²	I Vogël, I Mesëm	8.6%	10.6%	9.6%
	Regjistrime të pasakta ²	Te gjitha	2.1%	1.7%	2.0%
	Regjistrime fiktive ³	Te gjitha	1.1%	1.6%	1.4%
Deklarim	Mos-deklarim i të ardhurave ³	Te gjitha	43.8%	36.0%	34.8%
	Nën-deklarim ³	Te gjitha	21.4%	21.6%	24.4%
	Zbritje të palejueshme ³	Me/Ma/DTM	26.4%	26.6%	27.9%
	Kërkesa të pa baza për rimbursim ³	Me/Ma/DTM	24.5%	38.9%	47.1%
	Mos-dorëzim i deklaratës tatimore	Te gjitha	29.7%	33.1%	37.9%
	Dorëzim i deklaratës me vonesë	Te gjitha	28.6%	25.7%	19.6%
Pagesa	Borxhet e vjetra	Te gjitha	35.2%	20.8%	9.6%
	Borxhet kritike	Te gjitha	1.6%	1.5%	1.2%
	Borxhet e reja	Te gjitha	5.2%	7.1%	16.4%
	Vonesë në pagesë	Te gjitha	17.0%	13.0%	12.0%

¹ Këto të dhëna paraqesin të dhëna të gjeneruara nga moduli VKME dhe paraqesin të dhëna **orientuese** për trendin e rreziqeve sipas fushave përkatëse.

² Të dhënat për normat e mos-përmbushjes lidhur me: Mos-lëshimin e kuponëve fiskal, Mos-mbajtjen e librave dhe regjistrimeve si dhe Regjistrime të pasakta, paraqesin numrin e gjobave të lëshuara për këto çështje në krahasim me numrin e përgjithshëm të vizitave për secilin vit përkatës.

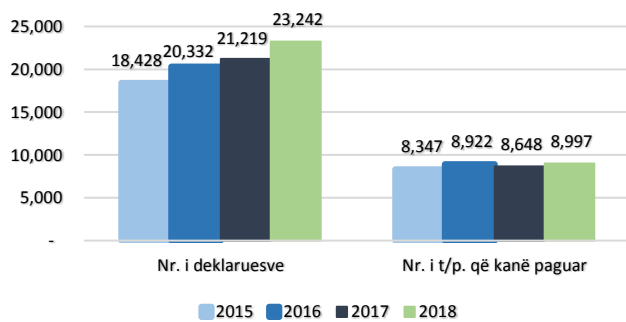
³ Të dhënat për normat e mos-përmbushjes lidhur me: Regjistrime fiktive, Mos-deklarim i të ardhurave, Nën-deklarim, Zbritje të palejueshme, Kërkesa të pa baza për rimbursim, paraqesin numrin e kontrolleve me këto raste nga numri i përgjithshëm i kontrolleve për vitin përkatës.

2. Rreziqet e përmbushjes në TVSH

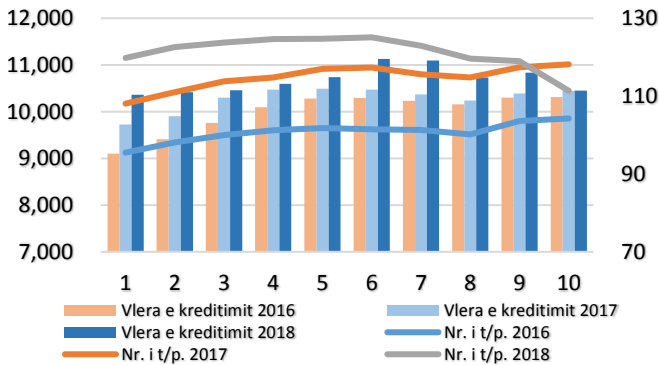
Në TVSH janë identifikuar gjithsej 5 rreziqe të ndryshme:

➤ Kreditimi i vazhdueshëm

Nga 23,460 tatimpagues sa kanë deklaruar në TVSH gjatë vitit 2018, vetëm 40% e tyre kanë pasur detyrim pagese të paktën një herë gjatë gjithë vitit përkatës.



Numri i t/p. me kreditim në TVSH dhe vlera e kreditimit, Janar-Tetor 2016-2018



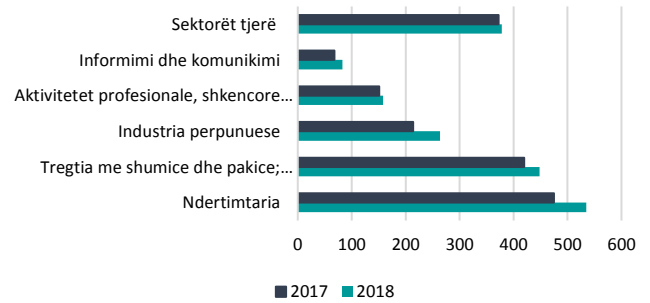
Nr. i tp. me kreditim sipas sektorëve kryesor për periudhën Tetor/2016-2018.



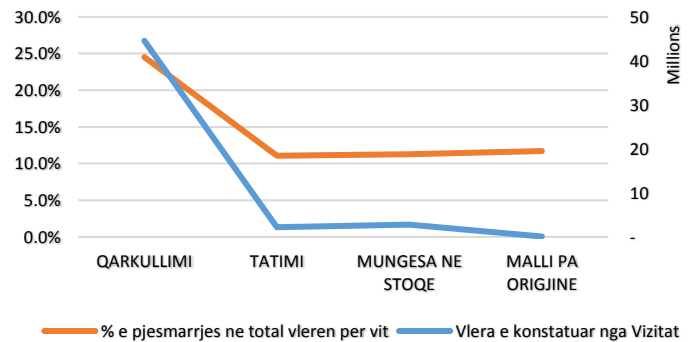
➤ Mos-aplikimi i ngarkesës së kundërt në sektorin e Ndërtimit

Kemi një numër të bizneseve në sektorin e Ndërtimitarisë të cilët nuk respektojnë bazën ligjore duke bërë kështu nën-deklarim. Nga numri total i deklaruesve të TVSH-së 1,866 t/p kanë plotësuar linjën 28 në deklaratën e TVSH-së.

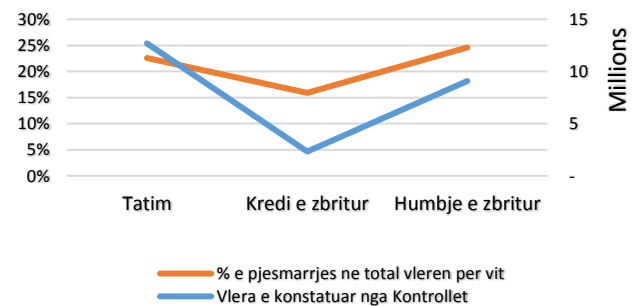
Numri i tp që kanë plotësuar linjën 28 në deklaratën e TVSH-së



Të gjeturat nga vizitat në sektorin e Ndërtimitarisë gjatë vitit 2018

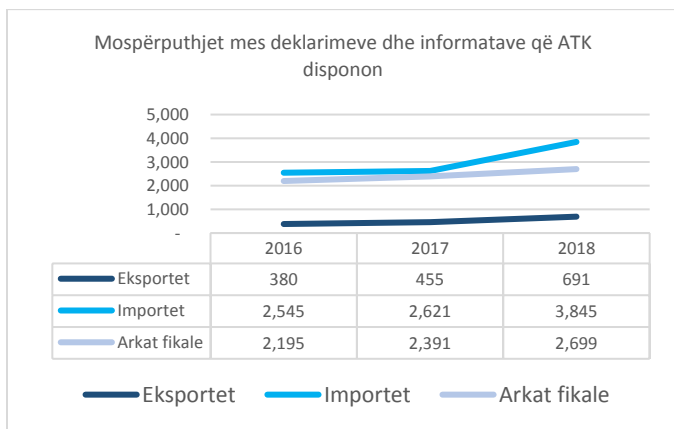


Të gjeturat nga kontrollet në sektorin e Ndërtimitarisë gjatë vitit 2018



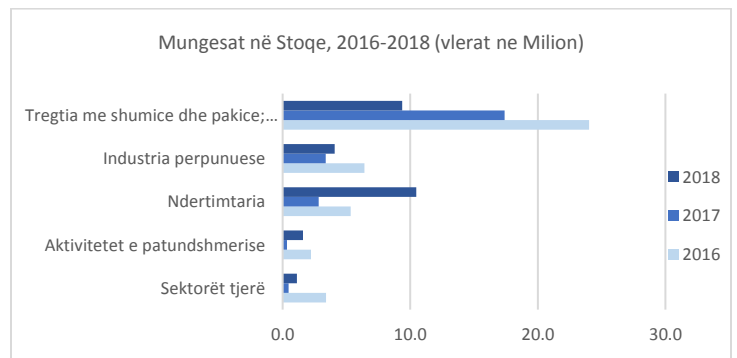
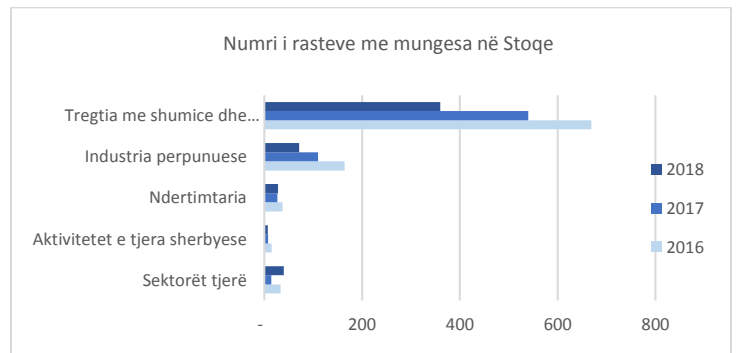
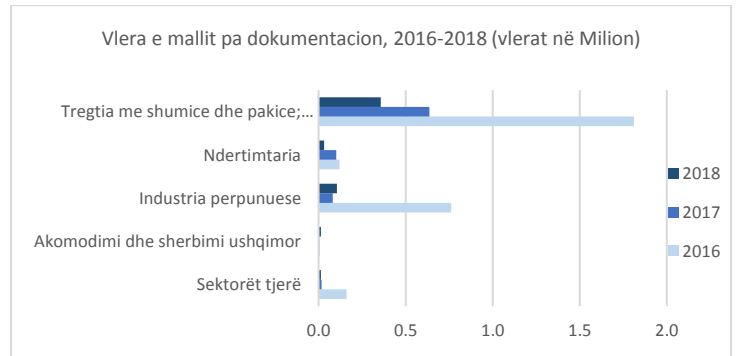
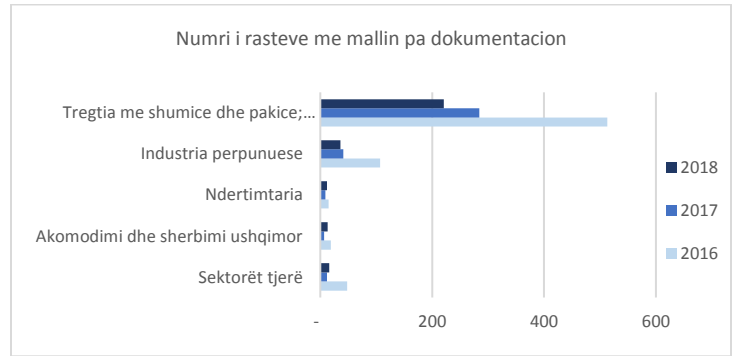
➤ Mos-përputhjet e deklarimit me informatat që ATK posedon

Po ashtu ekziston edhe një numër i tatimpaguesve të cilët nuk kanë raportuar në deklaratimet e tyre mujore për TVSH shumën e saktë të importeve apo të eksporteve apo kanë mospërputhje mes qarkullimit nga Arka Fiskale dhe asaj të deklaruar në deklaratën e TVSH-së. Bazuar në raportet në të dhënat nga palët e treta dhe të dhënave nga arkat fiskale, numri i t/p që kanë mos-përputhje sipas viteve është si vijon:



➤ Malli pa dokumentacion dhe mungesa në stoqe

Ekziston ende një numër i konsiderueshëm i tatimpaguesve të cilët kanë problemin e mallit pa dokumentacion si rezultat i blerjeve pa fatura, po ashtu shitje të pa deklaruar e cila reflekton pastaj si mungesë në stoqe. Rreziku i tillë është i shfaqur kryesisht në sektorët të cilët mbajnë vlera të mëdha të stokeve siç janë: Tregtia, Industria përpunuese, Ndërtimtaria, etj. Në vijim do paraqesim rezultatet e vizitave në teren lidhur me mallin pa dokumentacion & mungesë në stoqe, për periudhat 2016-2018.



➤ Nën-deklarimi i çmimeve të shitjes

Ky trajtim synon të gjithë ato biznese të cilat nuk paraqesin saktë çmimin e shitjes së mallit, sipas vlerës së hapur të tregut. Nga 1,714 kontrolle të përfunduara 5% e tyre, përkatësisht 81 raste, kanë rezultuar me të gjetura rreth nën-deklarimit të çmimit të shitjes.



3. Rreziqet e përmbushjes në TAP/TAK

Poashtu është bërë identifikimi i rreziqeve edhe për dy llojet tjera të tatimeve, Të Ardhurave Personale dhe Të Ardhurave nga Korporatat, të cilat janë:

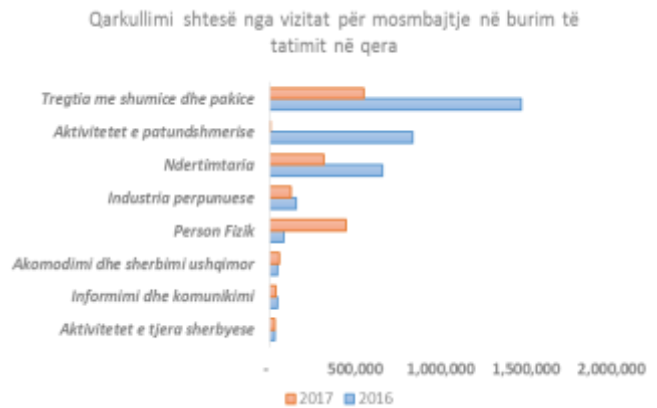
➤ Mos-mbajtja në burim e tatimeve

Sipas analizave të bëra dhe raportit të Vlerësimit mbi shtrirjen e ekonomisë joformale në Kosovë, i publikuar në Nëntor të vitit 2017, rreth 45 mijë punëtorë me orar të plotë janë të punësuar në ekonominë joformale dhe pjesa më e madhe në sektorin e Agrikulturës. Vetëm gjatë periudhës Janar-Dhjetor 2018 nga aktivitetet e realizuara në teren janë regjistruar rreth 2,329 punëtorë në sektorë të ndryshëm. Nëse krahasojmë me vite tjera 2016 dhe 2017, pjesa më e madhe e regjistrimeve nga vizitat është bërë në sektorin e Akomodimit dhe Shërbimit Ushqimor si dhe Tregtia me Shumicë dhe Pakicë.



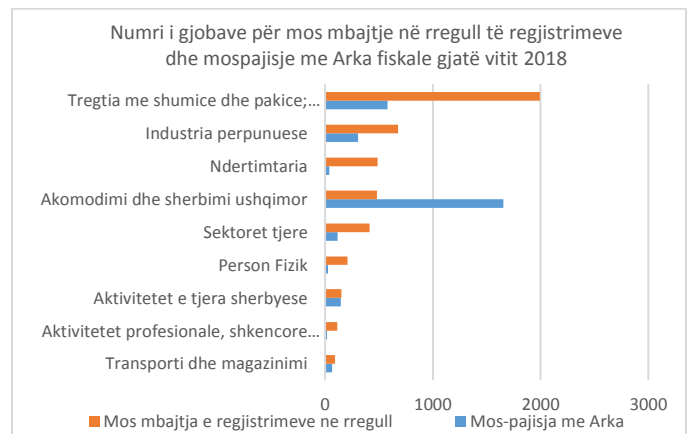
Mbi 1.6 milion euro qarkullim shtesë dhe mbi 260 mijë euro tatim shtesë kanë rezultuar nga vizitat në teren për periudhën Janar-Nëntor 2017, për mos mbajtje në burim të tatimit në qira. Nga mbi 16 mijë deklarues në WR për vitin 2017, 40% e atyre që kanë mbajtur në burim tatimin në qira i takojnë sektorit Tregtia me shumicë dhe pakicë, 10% Industrisë Përpunuese, 7% Aktiviteteve Profesionale

dhe 4% Ndërtimtarisë, si sektorë të përmendur edhe në publikimet e fundit mbi ekonominë joformale.



➤ Mos-mbajtje e regjistrimeve apo mbajtje jo e saktë e tyre

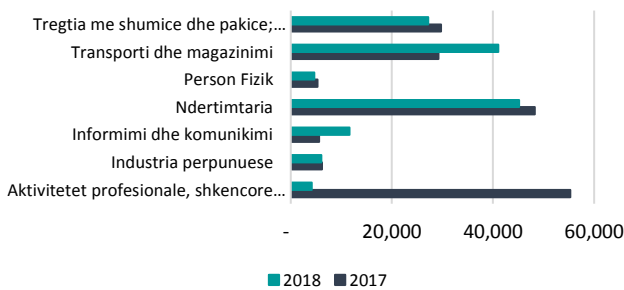
Nga aktivitetet në teren të realizuara gjatë këtij viti, numri më i madh i gjobave për mos-pajisje me arka fiskale dhe mos-lëshim të kuponëve fiskal është lëshuar në sektorin Akomodim dhe shërbim ushqimor. Më poshtë në formë grafike janë paraqitur sektorët me më së shumti gjoja të lëshuara për mos-pajisje me arka fiskale, mos lëshim të kuponëve fiskal dhe mos-mbajtje të regjistrimeve në rregull për vitin 2018.



➤ Zbritje të pa lejueshme

Nga rezultatet e kontrolleve të realizuara gjatë periudhës Janar - Dhjetor 2018, me qëllim të verifikimit të shpenzimeve se a janë të sakta apo ka fryrje të tyre, rezulton se Ndërtimtaria, Transporti dhe Magazinimi janë dy sektorët me mesataren më të lartë të tatimit shtesë për një kontroll.

Mesatarja e tatimit shtesë për një kontroll



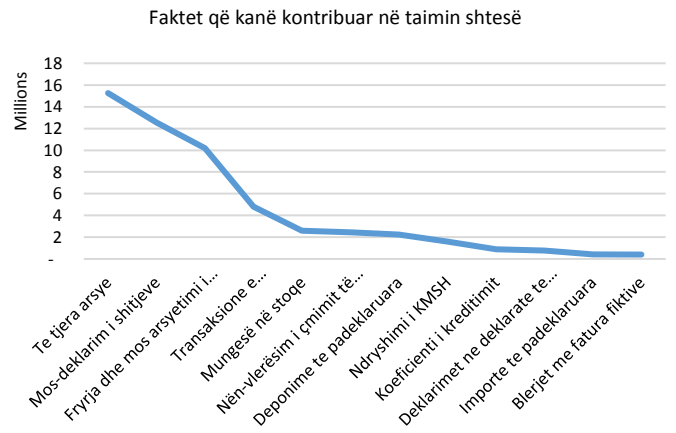
➤ Nën-deklarimet

Një dukuri tjetër jo e rrallë janë edhe deklarimet jo të sakta apo nën-deklarimet. Gjithnjë duke iu referuar rezultateve të dalta nga terreni, sektorët Transporti, Magazinimi dhe Aktivitetet e shëndetit të njeriut, kanë mesataren më të lartë të tatimit shtesë për një kontroll.

Mesatarja e tatimit shtesë për një kontroll



Faktet nga kontrollet: Më poshtë janë listuar disa nga faktet që kanë kontribuar në taimin shtesë.



4. Jo-deklaruesit

Një nga dukurit që paraqet shqetësim të lartë për ATK-në janë edhe **jo-deklaruesit dhe ndalim-deklaruesit**. Derisa jo-deklaruesit janë ata tatimpagues të cilët asnjëherë nuk kanë dorëzuar deklaratë tatimore, ndalim-deklaruesit janë ata tatimpagues që kanë deklaruar por kanë ndërprerë deklarimin.

Bazuar në Udhëzimin Administrativ për trajtimin e jo-deklaruesve të datës 29.11.2017, llojet e jo deklaruesve dhe ndalim deklaruesve që janë identifikuar nga ATK janë:

- Personat aktiv që zhvillojnë aktivitete ekonomike por që nuk deklarojnë,
- Personat të cilëve llogaritë tatimore nuk iu janë mbyllur me datën e lëshimit të vërtetimit tatimor për mbyllje,
- Personat që janë çregjistruar në ARBK por nuk janë mbyllur nga ATK,
- Personat jo aktiv, por që nuk kanë iniciuar asnjë procedurë për mbyllje të biznesit,
- Personat që kanë ndryshuar statusin e tyre dhe deklarojnë me numër fiskal të ri,
- Personat të cilët përkohësisht janë jo aktiv dhe nuk njoftojnë ATK për pasivizim të përkohshëm,
- Personat të cilat kanë llogari të hapur IS/QS ndërsa taten në të ardhura reale dhe anasjelltas,
- Personat të cilët kanë llogari tatimore aktive, ndërsa nuk janë të obliguar të deklarojnë përmes asaj llogarie,
- Personat fizik jo-afarist të cilët kanë llogari aktive ndërsa nuk janë të obliguar të deklarojnë përmes asaj llogarie.

Duke pasur parasysh faktin se ka rritje të vazhdueshme të deklaratave tatimore që mungojnë, ashtu siç edhe është definuar në udhëzim, ATK duhet të bëjë

identifikimin e atyre tatimpaguesve që nuk deklarojnë apo ndalojnë të deklarojnë dhe krijimin e një procesi të vazhdueshëm për të përcjellë jo deklaruesit dhe ndalim deklaruesit.

Trajtimi i jo-deklaruesve sipas Udhëzimit Administrativ **për deklaratat mujore** do të përfshijë këto hapa:

1. Në rast të mosdeklarimit për herë të parë për periudhën përkatëse, tatimpaguesi njoftohet me mesazh apo përmes postës elektronike (e-mail), ku rikujtohet për deklarimin për periudhën përkatëse.
2. Në rast të mosdeklarimit për dy periudha të njëpasnjëshme, tatimpaguesi kontaktohet nga Qendra e Thirrjeve ku i kërkohet që të dorëzojë deklaratat për periudhat e padeklaruara.
3. Në rast të mosdeklarimit për tri periudha të njëpasnjëshme, Drejtoria Rajonale duhet të kontaktojë tatimpaguesin dhe të verifikojë gjendjen e tatimpaguesit, në mënyrë që të sigurojë deklaratat dhe t'i procesojë ato.
4. Në rast të mosdeklarimit për katër periudha të njëpasnjëshme, Drejtoria Rajonale bënë aprovimin për de-aktivizimin e llogarisë tatimore, tërheqjen e certifikatës së TVSH-së, si dhe ndërmerr të gjitha veprimet tjera, siç është informimi i Doganës, publikimi i listave dhe veprime tjera sipas procedurave me rastin e tërheqjes së certifikatës së TVSH-së.

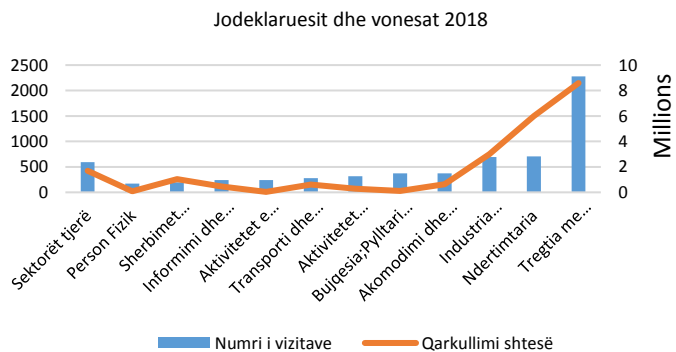
Ndërsa, trajtimi i jo-deklaruesve sipas Udhëzimit Administrativ për **deklaratat tremujore dhe vjetore** do të përfshijë këto hapa:

1. Në rast të mosdeklarimit për periudhën përkatëse, tatimpaguesi njoftohet me mesazh apo përmes postës elektronike (e-mail), ku rikujtohet për deklarimin për periudhën përkatëse.
2. Pastaj, tatimpaguesi kontaktohet nga Qendra e Thirrjeve ku i kërkohet që të dorëzojë deklaratën për periudhën e padekluar.

3. Drejtoria Rajonale duhet të kontaktojë tatimpaguesin dhe të verifikojë gjendjen e tatimpaguesit, në mënyrë që të sigurojë deklaratat dhe t'i procesojë ato.
4. Në rast të mosdeklarimit atëherë Drejtoria Rajonale bënë aprovimin për de-aktivizimin e llogarisë tatimore, pasi të jenë përfunduar të gjitha procedurat nga Operativa, përfshirë edhe procedurat e Mbledhjes së Detyrueshme.

Bazuar nga të dhënat e raporteve në VKME, numri i vizitave për jo deklaruesit dhe vonesat në periudhën Janar-Dhjetor 2018 në sektor të ndryshëm, me rritje të qarkullimit prinë sektori: tregtia me shumicë dhe pakicë, nga 2,278 vizita të pastaj sektori i ndërtimtarisë, nga 704 vizita të

realizuara me qarkullim shtesë mbi 8.5 milion euro; realizuara me qarkullim shtesë mbi 6 milion euro; industria përpunuese, nga 695 vizita të realizuara me qarkullim shtesë 3 milion euro; akomodimi dhe shërbimi ushqimor, nga 374 vizita të realizuara me qarkullim shtesë 632,791 euro, e kështu me radhë.



5. Planet Specifike të përbushjes për grupet e Rreziqeve për vitin 2019

Duke u bazuar në analizën e të dhënave të përbushjes gjatë vitit 2018, analiza këto të pasqyruara edhe në pjesën e identifikimit të rreziqeve të pasqyruara në këtë dokument sipas ndarjeve të ndryshme si: fushave të përbushjes, llojeve tatimore, madhësisë së bizneseve apo industrive, si dhe duke u bazuar po ashtu edhe në rekomandimet e FMN-së nga misioni i Dhjetorit 2018, në vijim paraqesim planet specifike të përbushjes të cilat duhet të hartohen bazuar në analizat e përbushjes, dhe të zbatohen gjatë vitit 2019.

Industria e ndërtimitarisë:

- Analiza e Përbushjes e zhvilluar në K1-2019
- Plani i Përbushjes i zbatuar prej K1-2019 e tutje

Industria e Hoteleve & Restoranteve:

- Analiza e Përbushjes e zhvilluar në K1-2019
- Plani i Përbushjes i zbatuar prej K2-2019 e tutje

Punësimi joformal:

- Analiza e Përbushjes e zhvilluar në K2-2019
- Plani i Përbushjes i zbatuar prej K3-2019 e tutje

Mall pa dokumentacion & mungesë në stoqe:

- Analiza e Përbushjes e zhvilluar në K2-2019
- Plani i Përbushjes i zbatuar prej K3-2019 e tutje

Mos-regjistrimi:

- Analiza e Përbushjes e zhvilluar në K3-2019
- Plani i Përbushjes i zbatuar prej K4-2019 e tutje

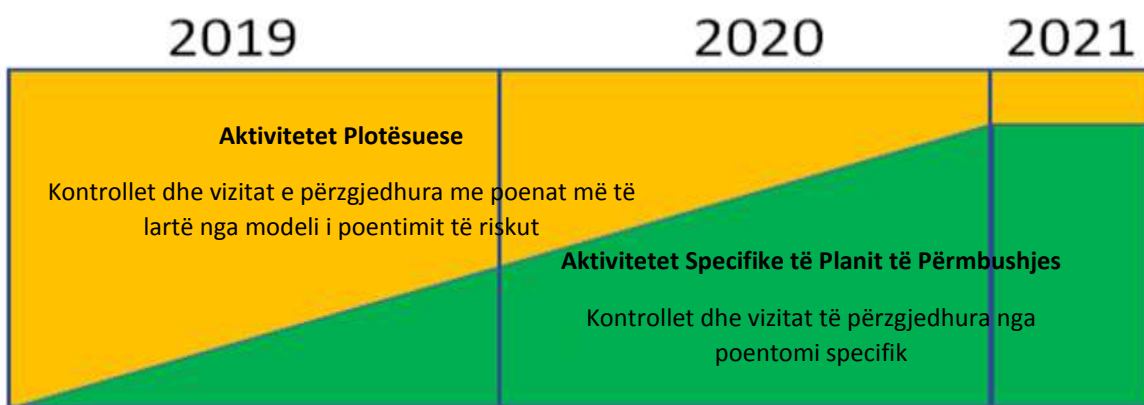
Aktivitetet në teren që kanë të bëjnë me përzgjedhjen e rasteve për kontrolle apo vizita lidhur me zbatimin e këtyre planeve do bazohen në modulën e analizës së rrezikut përkatësisht rastet të cilat kanë vlerësim të lart të rrezikut brenda këtyre grupeve, apo përzgjedhja e rasteve që do rezultonte nga analizat tjera të cilat bëhen gjatë hartimit të planeve specifike.

Ndërsa sa i përket shpërndarjes së kontrolleve dhe vizitave nga totali vjetor i këtyre aktiviteteve, plani parasheh zvogëlimin e vazhdueshëm të caktimit të rasteve nga aktivitetet plotësuese të cilat bazohen ekskluzivisht vetëm në poentim të lartë të rrezikut nga moduli i analizës së rrezikut, duke krijuar hapësirë gjithnjë e më të madhe për aktivitetet të cilat bazohen në zbatimin e Planeve Specifike të përbushjes të cilat po ashtu do shfrytëzonin modulën e analizës së rrezikut mirëpo duke u fokusuar në grupet e rreziqeve të synuara paraprakisht përmes planeve specifike të përbushjes.

Duke u bazuar në qasjen e lartpërmendur lidhur me shpërndarjen e kontrolleve dhe vizitave, për vitin 2019 planifikojmë që nga totali i këtyre aktiviteteve 30% e tyre të shkojnë në zbatimin e planeve specifike, me synimin që në vitet pasuese kjo përqindje të rritet ndjeshëm deri në 90% të rasteve të dedikuara në zbatimin e këtyre planeve.

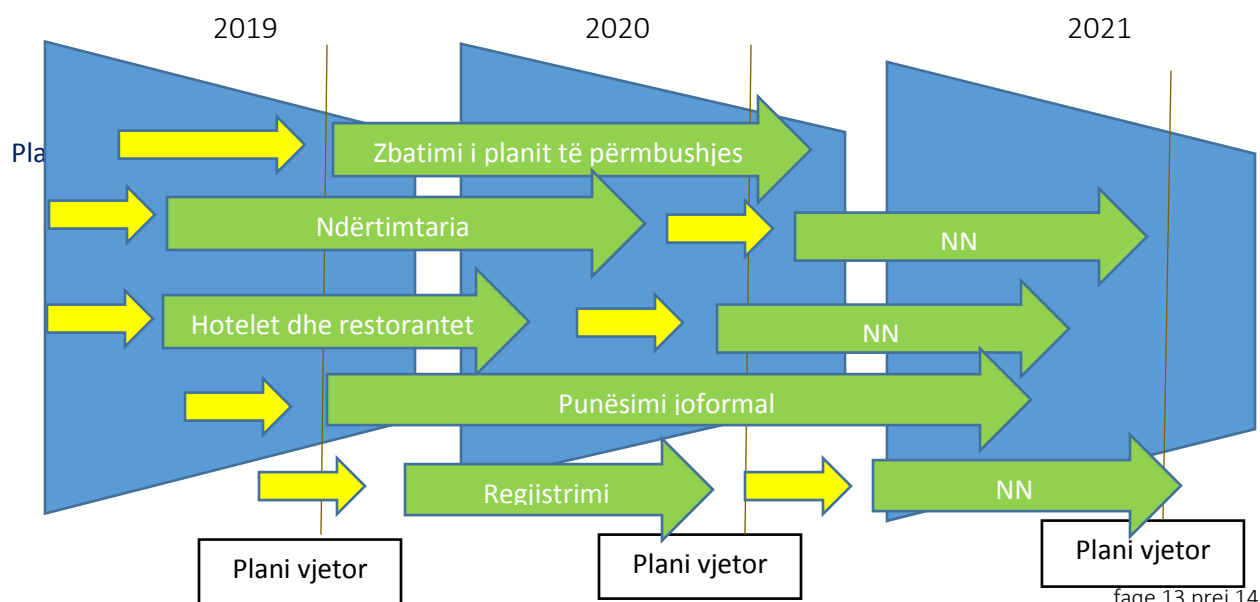
Për të shtjelluar qasjen e shpërndarjes së kontrolleve dhe vizitave, në vijim do paraqesim modelin e propozuar nga FMN gjatë misionit të Dhjetorit 2018.

Shpërndarja e kontrolleve dhe vizitave – model parimor



Zbatimi i disa prej planeve specifike të përbushjes të planifikuara për vitin 2019, mundë të vazhdojnë edhe për vitet tjera pasuese, kjo do varet nga vet procesi i analizimit gjatë hartimit të këtyre planeve. Në vijim do paraqesim një shembull të marr nga rekomandimet e FMN-së lidhur me planet specifike dhe zbatimin e tyre.

Analiza e përbushjes, planifikimi dhe zbatimi – shembull



6. Plani lidhur me aktivitetet plotësuese të përmbushjes për vitin 2019

Plani lidhur me aktivitetet plotësuese përfshinë të gjitha aktivitetet e kontrolleve dhe vizitave të cilat nuk janë pjesë e planeve specifike të përmbushjes për grupet e rreziqeve 2019.

Përzgjedhja e rasteve për kontrolle në kuadër të këtij plani do bëhet duke u bazuar ekskluzivisht në modulin e rrezikut, duke bërë kështu përzgjedhjen e rasteve të cilat kanë një vlerësim të lartë të rrezikshmërisë, pavarësisht sektorit që ato i takojnë duke u përqendruar kryesisht tek bizneset e mesme dhe të mëdha. Ndërsa, sa i përket vizitave ato po ashtu do caktohen nga moduli i rrezikut me një përqendrim më të theksuar tek bizneset e vogla duke u fokusuar në trajtimin e rreziqeve me shkallë të lartë të rrezikshmërisë. Në vijim është paraqitur tabela e shpërndarjes së vizitave lidhur me aktivitetet plotësuese të përmbushjes.

Shpërndarja e vizitave lidhur me aktivitetet plotësuese të përmbushjes 2019					
Mbulueshmëria sektoriale					
Sektori i Tregtisë me Shumicë dhe Pakicë 30%	Sektori i Industrisë Përpunuese 20%	Aktivitetet e tjera Shërbyese 15%	Sektori i Aktiviteteve financiare dhe të sigurimit 5%	Sektori i Aktiviteteve të Patundshmërive 10%	Sektorët tjerë 20%
=100%					
Madhësitë e tatimpaguesve					
Mikro & Të vogël 50%		Të mesëm 30%		Të mdhenj & DTM 20%	
=100%					
Llojet e Vizitave dhe fokusimet e tyre					
Besueshmërisë së dokumentacionit 25%	Vizita për Arka Fiskale 15%	Vizita vëzhguese & mbledhje info 10%	Vizita rimbursive 10%	Vizita lidhur me mos-deklarim 10%	Vizita tjera 30%
<ul style="list-style-type: none"> • Kreditimi i vazhdueshëm; • Transaksionet me tatimpaguesit jo-aktiv tek Librat e Blerje-shitjeve; • Korigjimet e shpeshta të deklaratave; • Mos përputhjet e deklarimeve me të dhënat e palëve të treta. 	<ul style="list-style-type: none"> • Mos-pajisja me Arkë Fiskale e biznesve; • Mos lëshim i kuponëve fiskal; • Qarkullimi nga arka më i madhe se ai i deklaruar. 	<ul style="list-style-type: none"> • Vizitat tek bizneset të cilat nën-deklarojnë; • Vizitat tek bizneset që kanë intensitet të shtuar të punës; • Vizitat tjera me qëllim mbledhjen e informatave të ndryshme. 	<ul style="list-style-type: none"> • Vizitat e lidhura me qëllim të verifikimit të shumës së kërkuar të rimbursimit nga ana e tatimpaguesve. 	<ul style="list-style-type: none"> • Jo deklaruesit në TVSH, PD, CD, IS, QS, WR, IR, WM; • Vonesat në deklarim në TVSH, PD, CD, IS, QS, WR, IR, WM; • Deklarimi me zero në TVSH, PD, CD, IS, QS, WR, IR, WM; • Mos-deklarimi i Librave (LB & LSH). 	<ul style="list-style-type: none"> • Humbjet e vazhdueshme; • Qarkullimi afër pragut për regjistrim në TVSH apo PD/CD; • Detyrimi tatimor është më i vogël sesa mesatarja e sektorit; • Vizitat tjera për regjistrim apo ç'regjistrim.
=100%					

ORGANIZIMI TERRITORIAL SIPAS ATK-së



www.atk-ks.org

Adresa: Këndi i rrugëve Bill Clinton & Dëshmorët e Kombit
10000 Prishtinë, KOSOVË

Tel & Fax: (+381 38) 200 250 48 & 200 250 07

E-mail: info@atk-ks.org